



westland

CULTUURWEB



Strategisch plan 2025-2028

In **Kunstpracht** verwonderen **12.500 kinderen en jongeren** zich jaarlijks in musea en bij theatervoorstellingen.



Elk jaar coachen we **honderden leerkrachten** en docenten in de kunst van het lesgeven met **Kunstkundig**.



In **Kunstkracht** en **Kunstlokaal** verbinden we scholen aan hun culturele omgeving, zodat kinderen zelf cultuur kunnen maken en hun eigen culturele omgeving ontdekken.

ONDERWIJS

We bundelen onze krachten met **alle scholen** om ervoor te zorgen dat elk kind een flinke dosis cultuureducatie krijgt onder schooltijd.



ZORG & WELZIJN

We organiseren projecten voor de meer kwetsbare groepen, zodat iedereen mee kan doen aan cultuur: **PUUR! Cultuur**, **Kunstkracht 55+**, **Creating New Color** en **Onbelemmerd Expressief**.



Met een **inbeddingslijn** begeleiden we zorg- en welzijnsorganisaties om cultuurparticipatie te organiseren voor hun cliënten.





We maken cultuureducatie in de vrije tijd toegankelijk voor jeugd en jongvolwassenen t/m 27 jaar door cultuureducatie **in te kopen** bij culturele partners en hun aanbod dichtbij te presenteren, zoals in **Kunst na School** en met een **brede wervingsactiviteit**.

BUITENSCHOOLSE EDUCATIE



KNALLEND
WESTLAND
nieuwjaarsconcert

We zorgen ervoor dat er voldoende aanbod is, ook voor groepen die momenteel beperkte opties hebben, zoals minimagezinnen (**Cultuurroute** en **Expeditie Westland**), jongeren (**Muziekcoalitie** en een nieuw project) en toptalenten (**Nieuwjaarsconcert**).

CULTUREEL VELD

CULTUURWEB
LOKET

CULTUURWEB
KENNISHUB

Met de **Cultuurweb Spreekbuis** vormen we de schakel tussen gemeente en de vrijetijdskunsten.



We bieden advies en informatie aan (groepen) vrijetijdskunstenaars in het **Cultuurweb Loket** en bieden kennis en ontmoeting in de **Cultuurweb KennisHub**.

We maken het culturele veld zichtbaar middels de **Cultuurweb Schijnwerper** door publiciteit en het festival **Podium Westland**.



PODIUM
WESTLAND

Samenvatting

In dit strategisch beleidsplan zetten we de koers voor de periode 2025 t/m 2028 uit. Na twaalf jaar inzet voor cultuureducatie en -participatie in het Westland hebben we veel bereikt. Voor de komende vier jaar kiezen we dan ook voor doorbouwen op de stevige basis die er inmiddels ligt. We stimuleren toegankelijkheid, kwaliteit en borging van kunst- en cultuurbeoefening van, voor en door Westlanders.

Want: kunst- en cultuurbeoefening levert veel op. Ze bezitten een intrinsieke waarde door hun vermogen om mensen te laten bloeien, betekenis te geven, te troosten en te verbazen, te verwonderen, te verrassen, ons aan het denken te zetten en ons te raken. Daarnaast hebben ze ook een sociaal-maatschappelijke waarde: het wetenschappelijk bewijs voor de impact van cultuurparticipatie op positieve gezondheid blijft groeien. Bovendien dragen ze bij aan persoonlijke ontwikkeling, met verbetering van cognitieve en communicatieve vaardigheden, empathisch en probleemoplossend vermogen. Maar vooral bieden kunst en cultuur plezier. Iedere week weer. Kortom, kunst en cultuur verrijken het leven van talloze Westlanders.

Wij zorgen ervoor dat zoveel mogelijk Westlanders de kans krijgen om mee te doen aan kunst en cultuur.

We kiezen voor de kernbegrippen toegankelijkheid, kwaliteit en borging als doelstellingen voor de beleidsperiode 2025-2028.

- Met **toegankelijkheid** richten we ons op het creëren van een laagdrempelige mogelijkheid voor iedere Westlander om mee te doen aan cultuur. Kansengelijkheid is hierin het centrale onderwerp: we richten ons expliciet op de Westlanders die momenteel nog minder kansen hebben.
- Met **kwaliteit** geven we als kennispartner in onze vier werkvelden een stevige impuls aan de basis voor cultuureducatie en -participatie.
- Met **borging** zetten we in op het versterken van het culturele veld om in de verschillende werkvelden op duurzame en eerlijke wijze van betekenis te kunnen zijn.

In vier werkvelden werken we samen met onze partners om hen te ondersteunen om al hun vindplaatsen van cultuurbeoefening toegankelijk, kwalitatief en geborgd te maken:

- Dat doen we in het **onderwijs**, van kinderopvang t/m het mbo, door te ondersteunen in beleidsontwikkeling en professionalisering en door activiteitenprogramma's aan te bieden.
- Dat doen we in de **buitenschoolse educatie**, in samenwerking met tal van (commerciële) aanbieders van kunstlessen, door aanbod voor jeugd t/m 27 jaar in te kopen en te stimuleren en door waar nodig de hiaten op te vullen met eigen projecten.
- Dat doen we in het **cultureel veld**, door het verenigingsleven en informele verbanden te ondersteunen en te versterken.
- Dat doen we in **zorg & welzijn**, door waar nodig voor specifieke doelgroepen impulsprojecten te initiëren en dit te borgen bij de sociale partners en culturele aanbieders.

Met dit strategisch plan dragen we bij aan gemeentelijke doelstellingen uit de Cultuurkoers 2030, het Sociaal Beleidskader 2016, de Lokale Educatieve Agenda 2022-2025 en het coalitieakkoord.

Deze impact maken wij met een team van 10,38 fte. Hiervan is 2,19 fte overhead, 4,1 fte voor de uitvoering van reguliere activiteiten en 4,09 fte voor de uitvoering van projecten. De reguliere activiteiten worden hoofdzakelijk gefinancierd middels de reguliere activiteitensubsidie van de gemeente. Voor de projecten worden er veel fondsen geworven en eigen bijdragen gedaan door deelnemers en de zorg- en onderwijssector. De inhoud van dit strategisch plan kunnen wij waarmaken indien de huidige subsidiekaders van de gemeente worden gecontinueerd met een beperkte indexatie van 3,8 procent.

Inhoudsopgave

1. Inleiding	5
Over Cultuurweb	6
De waarde die wij creëren	7
De gemeente Westland.....	8
2. Strategische doelen	11
Domein onderwijs	12
Domein buitenschoolse educatie	14
Domein cultureel veld	17
Domein zorg & welzijn	19
Subsidieloket	21
3. Organisatie	22
Personeel	23
Bedrijfsvoering	24
De culturele codes.....	24
4. Financieel plan	25
Dekkingsplan	26
Begroting	27
Toelichting op de begroting	28
Gemeentelijke subsidie	28
Bijlagen	30
Bijlage 1 – Activiteitenoverzicht	31
Bijlage 2 – Tijdlijn 10 jaar Cultuurweb	33



1. Inleiding



Over Cultuurweb

Westland Cultuurweb is een zelfstandige stichting met als doel het stimuleren van een zo gevarieerd mogelijk aanbod van kunst, cultuur en educatie binnen de gemeente Westland en om voor dit doel de financiële middelen te verwerven. Cultuurweb is opgericht in 2013 op initiatief van de gemeente Westland. We richten ons op cultuureducatie en -participatie.

Waar staan wij voor?

Kunst raakt ons, verrast ons en zet ons aan het denken. Cultuur verbindt en kleurt de samenleving. Kunst en cultuur stimuleren de creativiteit, zorgen voor ontmoeting en verrijken ons leven. Van verwondering over het onbekende tot verbazing over de eigen vermogens: kunst en cultuur openen nieuwe werelden. Elke dag weer zien wij de pracht van het talent van al die kleine en grote kunstenaars. Dat wensen wij iedereen toe!

Wat doen wij?

Daarom maken wij kunst en cultuur beschikbaar en bereikbaar voor zoveel mogelijk Westlanders. Dat doen we door kinderen en jongeren binnen het onderwijs hun talenten te laten ontdekken en hun creativiteit te ontwikkelen. Door hen buiten school te stimuleren hun passie voort te zetten – alleen en samen met anderen. Dat doen we door het rijke culturele leven in het Westland zichtbaar te maken, kleur te geven en te laten bloeien. En dat doen we door al die Westlanders die van huis uit of door hun situatie niet gemakkelijk met kunst en cultuur in aanraking komen te helpen hun creatieve weg te vinden.

Hoe doen we dat?

Cultuurweb weeft het web binnen cultureel Westland. Als netwerkorganisatie brengen we kennis samen en leggen we verbindingen in het brede culturele en educatieve veld. Door te adviseren en te initiëren. Door te faciliteren en te financieren. We maken ontmoeting, ontwikkeling en verdieping mogelijk. Als kennispartner voor iedere Westlander die actief is met cultuureducatie en -participatie.

Westland Cultuurweb stimuleert toegankelijkheid, kwaliteit en borging van kunst- en cultuurbeoefening van, voor en door Westlanders. In vier werkvelden werken we samen met onze partners om hen te ondersteunen om al

hun vindplaatsen cultuurbeoefening toegankelijk, kwalitatief en geborgd te maken:

- Dat doen we in het **onderwijs**, van kinderopvang t/m het mbo, door te ondersteunen in beleidsontwikkeling en door activiteitenprogramma's aan te bieden.
- Dat doen we in de **buitenschoolse educatie**, in samenwerking met tal van (commerciële) aanbieders van kunstlessen, door aanbod in te kopen en te stimuleren en door waar nodig de hiaten op te vullen met eigen projecten.
- Dat doen we in het **cultureel veld**, door het verenigingsleven en informele verbanden te ondersteunen en te versterken.
- Dat doen we in **zorg & welzijn**, door waar nodig voor specifieke doelgroepen impulsprojecten te initiëren en dit te borgen bij de sociale partners en culturele aanbieders.

Kernwaarden

Dit doen wij vanuit de volgende kernwaarden:

- We werken met lef. Vanuit vertrouwen creëren we een basis waarop wijzelf en alle betrokkenen kunnen groeien en floreren.
- We spreiden het leiderschap. We (h)erkennen ieders expertise waardoor het voor alle betrokkenen mogelijk wordt om vanuit eigen kracht en kwaliteit regie te voeren.
- We sturen op impact. We zetten ons in om onze impact zo te spreiden, dat de kansen op kwalitatieve cultuurbeoefening voor zoveel mogelijk Westlanders groeien.
- We creëren betekenisvolle verbindingen tussen mensen. Zij vormen de vruchtbare bodem en zijn zo een vliegwiel voor onze impact.

Proces

Voor de ontwikkeling van dit strategische beleidsplan hebben we een uitgebreid proces doorlopen, waarbij we actief input hebben verzameld van betrokkenen. We hebben stakeholdersbijeenkomsten georganiseerd voor elk van de vier werkvelden, waar onze partners, deelnemers en de gemeente konden meepraten over onze impact en toekomstdoelen. Door middel van SWOT-analyses hebben we toekomstvisies besproken en prioriteiten gesteld. Het onderliggende strategische beleidsplan vormt de leidraad voor ons werk in de komende vier jaar.

De waarde die wij creëren

Cultuur bestaat uit vele facetten. Cultuurweb is de Westlandse partij voor het 'meedoen' aan cultuur: we zetten ons in voor toegankelijke, kwalitatieve en geborgde cultuurbeoefening in het Westland. De waarde van cultuur kun je op verschillende manieren benaderen. Cultuurweb vindt haar fundament op drie uitgangspunten:

1: Cultuur heeft een eigen **cultuurintrinsicke waarde**. Het laat aanwezig talent ontdekken en ontwikkelen. Het heeft het vermogen om mensen te doen bloeien, betekenis te geven, te troosten en te verbazen, te verwonderen, te verrassen, ons aan het denken te zetten, ons te raken. Het stimuleert creativiteit en verrijkt ons leven. Het brengt ontspanning en plezier. Kortom: door cultuurdeelname gebeurt er iets in je, ontstaat er beweging.

2: Cultuur heeft een **sociaal-maatschappelijke waarde**. Het biedt activiteiten om te participeren in de samenleving, ook voor wie het niet helemaal lukt om in alle opzichten deel te nemen in de maatschappij. Het bevordert gezondheid en welzijn vanuit een positief gedachtegoed. Het helpt minderheidsgroepen hun stem te vinden en identiteit uit te drukken. En het zorgt voor ontmoeting en verbinding. Het wetenschappelijk bewijs voor de impact van cultuurparticipatie op positieve gezondheid wordt alsmaar groter.

3: Door je cultureel te ontwikkelen, word je een **completer mens**. Zo draagt het bij aan het ontwikkelen van cognitieve en communicatieve vaardigheden en oplossingsgericht denken. Het vergroot respect voor anderen, empathisch vermogen en versterkt de democratie doordat burgers meer betrokken zijn. En: door in de gemeente toegang tot kunst en cultuur te bieden, bied je een completere leefomgeving. We gunnen ieder de kans zijn culturele passies en talenten te ontdekken en te ontwikkelen, ongeacht waar je wieg heeft gestaan.

We kiezen voor de kernbegrippen toegankelijkheid, kwaliteit en borging als doelstellingen voor de beleidsperiode 2025-2028.

- Met **toegankelijkheid** richten we ons op het creëren van een laagdrempelige mogelijkheid voor iedere Westlander om mee te doen aan cultuur. Kanselijkheid is hierin het centrale

onderwerp: we richten ons expliciet op de Westlanders die nog minder kansen hebben.

- Met **kwaliteit** geven we als kennispartner in onze vier werkvelden een stevige impuls aan de basis voor cultuureducatie en -participatie.
- Met **borging** zetten we in op het versterken van het culturele veld om in de verschillende werkvelden op duurzame en eerlijke wijze van betekenis te kunnen zijn.

Het bestaansrecht van Cultuurweb ligt in verbinding met de Westlandse samenleving. Dat komt duidelijk tot uiting in onze opvatting van kwaliteit: dat gaat niet per se over wat wij zelf kwaliteit vinden, maar over hoe wij onze partners stimuleren om zelf een standpunt over hun eigen kwaliteit in te nemen en hierin te blijven ontwikkelen. Cultuurweb functioneert als een maatschappelijk vliegwiel. We treden op als intermediair en kennispartner in de vier werkvelden, die vindplaatsen zijn van cultuureducatie en -participatie : onderwijs, buitenschoolse educatie, cultureel veld en zorg & welzijn.

Cultuur in de gemeente Westland is volstrekt niet elitair, maar juist van de Westlanders zelf. Het aanbod in onze regio is niet zo divers als in de grote stad; met een grote hoeveelheid koren, verenigingen en dansscholen is meedoen aan cultuur juist wel dichtbij voor iedereen. Dat betekent niet dat iedere Westlander de weg al weet te vinden. Het maakt ontzettend uit of je ouders zelf aan cultuur doen of hebben gedaan, en daarmee of zij cultuurbeoefening op waarde weten te schatten. Veel ouders in het Westland hebben die ervaring zelf niet of nauwelijks. Daarom zetten wij ons in het onderwijs en de buitenschoolse educatie in om een andere generatie, met meer culturele bagage, te helpen opgroeien. Zodat zij als ouders van toekomstige generaties in staat zijn om cultuur op waarde te schatten voor hun eigen kinderen. Cultuurweb is bij uitstek de Westlandse organisatie die de aanwezige krachten en kwaliteiten in het cultureel veld versterkt en zorgdraagt voor het opvullen van de hiaten. En zo met meer aanbod, samenwerking, initiatieven en kansen zorgt voor een almaar groeiende toegankelijkheid, kwaliteit en borging van cultuurbeoefening.

De gemeente Westland

Subsidiebeleid

De gemeente Westland heeft in haar subsidiebeleid Cultuurweb aangewezen als systeempartner. Dat betekent dat de gemeente onze rol als dusdanig belangrijk ziet, dat er een ontwrichting van het maatschappelijk systeem kan ontstaan als onze uitvoering stopt (*Ontwerp subsidiebeleid 2024-2028*). Als systeempartner dienen wij eens per vier jaar een strategisch plan te maken, waarin concreet beschreven wordt welke doelen door middel van welke activiteiten zouden moeten worden gerealiseerd en welke financiële middelen hiervoor nodig zijn. Onderliggend document is dit strategisch plan voor de periode 2025 t/m 2028.

Op basis van de nadere subsidieregels wil de gemeente Cultuurweb financieren voor de volgende doelstellingen:

1. *Het versterken van de infrastructuur voor amateurkunstbeoefening om de toegang tot en kwaliteit van cultuureducatie en cultuurparticipatie te bevorderen.*
2. *Het stimuleren van Kleine Culturele Initiatieven* (subsidieregeling van de gemeente die Cultuurweb uitvoert).
3. *Coördinatie van de rijksregeling 'Cultuureducatie met Kwaliteit'.*

Doelstelling 1 is het hoofddoel van Cultuurweb waar de structurele financiering van de gemeente voor is bedoeld. Onder doelstelling 2 valt het uitvoeren van de regeling *Kleine Culturele Initiatieven* in naam van de gemeente. Doelstelling 3 betreft het penvoerderschap *Cultuureducatie met Kwaliteit*, waar de gemeente middels de matchingsregeling samen met het Fonds voor Cultuurparticipatie in periodes van vier jaar het grootste deel van het werk in het onderwijs financiert.

Financiële context

In de gepubliceerde subsidieplafonds voor 2025 heeft de gemeente besloten om € 200.000,- te korten op het subsidieplafond voor doelstelling 1 omdat structurele dekking blijkt te ontbreken. Daarnaast ontbreekt een verhoging van het subsidieplafond voor het verlengen van de SPUK-gelden voor combinatiefunctionarissen, waarvoor van 2020 t/m 2024 een aanvullend bedrag is ontvangen. Deze combinatiefunctionarissen voeren al ons werk in buitenschoolse educatie, cultureel veld en zorg & welzijn uit. Kunstpracht vo financiert

de gemeente nu nog incidenteel, maar er is een wens om dit structureel te maken. De wethouder onderwijs heeft ons daarom gevraagd deze activiteit wel op te nemen in het strategisch plan. Het ontbreken van budget in de subsidieplafonds voor deze drie ontwikkelingen samen leidt tot een voorgenomen bezuiniging van maar liefst 30% ten opzichte van 2024. Daarnaast is ook het subsidieplafond voor periode 4 van Cultuureducatie met Kwaliteit lager dan benodigd is voor matching van de rijksregeling.

Onze zorgen over deze financiële context zijn groot. Echter: hij is nog ongewis. Het is niet duidelijk of de gemeente daadwerkelijk overgaat tot het doorvoeren van deze bezuinigingen, of dat zij nog een oplossing voor het dekkingstekort gaat vinden. De inhoud van dit voorliggende strategisch plan is niet mogelijk indien een bezuiniging van 30% wordt opgelegd. Om wel het gesprek over een gezonde toekomst voor cultuurmakers in het Westland te kunnen voeren, hebben we besloten om een strategisch plan zonder bezuiniging op te stellen. Indien er uiteindelijk wordt besloten om te bezuinigen, zal het strategisch plan aan deze omstandigheden moeten worden aangepast. Er zal dan een fors aantal activiteiten worden geschrapt.

Daarbij moet worden opgemerkt dat Cultuurweb maar beperkt kan rekenen op structurele financiering van de gemeente. In 2024 werken we met een begroting van 1.8 miljoen, waarvan acht ton tijdelijk gefinancierd wordt, deels door de gemeente. Hieronder vallen bijvoorbeeld matchingsgelden, tijdelijke projectfinancieringen, eigen bijdragen van scholen en sponsoring. Voor 2025 stellen we een begroting voor van 2 miljoen, waarvan bijna 1 miljoen tijdelijk gefinancierd. Het werven van tijdelijke financiering en dit verantwoordt lukt ons dus bijzonder goed, maar kost ontzettend veel tijd. Het is nooit zeker wat de toekomst van de financiering is, en of er wel vervolgregelingen komen waarmee onze impact gecontinueerd kan worden. Dit speelt met name in de domeinen onderwijs en zorg & welzijn. Kortom: ook zonder potentiële gemeentelijke bezuinigingen is de financiële structuur van Cultuurweb kwetsbaar. Dit is een continue bedreiging zolang er zo'n grote mate van tijdelijke financieringen is. En: een bezuiniging op de structurele middelen heeft onvermijdelijk tot gevolg dat we ook minder

incidentele middelen kunnen verwerven. De impact zal dus veel verder reiken dan de € 200.000,- waar nu over gesproken wordt.

Gemeentelijk beleid

Met ons werk sluiten we bij de volgende gemeentelijke ambities aan:

Cultuurkoers 2030. Het hoofddoel 'zoveel mogelijk Westlanders in aanraking laten komen met cultuur' uit de Cultuurkoers 2030 sluit naadloos aan bij onze inzet op toegankelijkheid en kansengelijkheid. De thema's *cultuur als basis voor een leven lang leren* en *cultuur maakt beter* zijn leidend voor ons werk in onderwijs, buitenschoolse educatie en zorg & welzijn. En: in de Cultuurkoers is opgenomen dat de gemeente maximaal gebruik wil maken van matchingsregelingen van het rijk en de provincie. Cultuurweb creëert financiële waarde voor de gemeente door veelvuldig en succesvol aanspraak op matchings- en projectgelden te maken. Ons werk in het culturele veld draagt bij aan *cultuur loont* omdat een vitaal cultureel veld het leven in het Westland aantrekkelijker maakt.

Sociaal Beleidskader 2016. *Het beoogde bredere beleid van de gemeente levert voorzieningen op voor ontmoeting en ontplooiing die kansen bieden om het leven positief te beïnvloeden en sociale verbondenheid te vergroten*. Dit doel in het Sociaal Beleidskader onderstreept onze inzet op de ondersteuning van het culturele veld. *Wij streven ernaar dat de jeugd zich optimaal ontwikkelt en veilig en gezond opgroeit*. Dit doel is de basis voor ons werk in onderwijs en buitenschoolse educatie. Doelen met betrekking tot sociale verbondenheid, vrijwilligerswerk, meer mensen helpen elkaar, mentaal gezond en minder eenzaamheid worden ook bereikt door een sterk verenigingsleven en een sterke sector voor vrijetijdskunst te faciliteren.

Lokale Educatieve Agenda 2022-2025. We zijn educatieve partner in twee pijlers: gelijke kansen voor iedereen en brede ontwikkeling. Met bijvoorbeeld Expeditie Westland en de Cultuurroutes om minimagezinnen met cultureel aanbod kennis te laten maken zetten we ons hiervoor in. Brede ontwikkeling faciliteren we niet alleen door cultuur als onderdeel van een brede ontwikkeling, maar ook door met cultuur bij te dragen aan het belangrijke thema burgerschap in het onderwijs. Pijler in de inzet van de gemeente op brede ontwikkeling is: *het cultuuronderwijs is op alle*

niveaus van kinderopvang, basis en voortgezet onderwijs geïntegreerd. In de begroting van 2024 maakt de gemeente daarom middelen vrij voor het uitbreiden van Kunstpracht naar het vo.

Coalitieakkoord. *We faciliteren vanuit de gemeente verschillende Westlandse culturele initiatieven en activiteiten. We koesteren onze Westlandse tradities en erfgoed*. En: *Westlandse culturele activiteiten moeten gefaciliteerd worden vanuit de gemeente*. Cultuurweb maakt met haar werk in het culturele veld vele initiatieven en activiteiten mogelijk. Zowel in het culturele veld als in het onderwijs werken we aan het bevorderen van erfgoededucatie voor Westlandse jeugd.

Plan van aanpak Brede SPUK 2023-2026. Vanuit het Gezond en Actief Leven Akkoord streeft de gemeente de volgende doelen na voor de combinatiefunctionarissen:

- 1) *Meer kinderen, jongeren en volwassenen die sporten, bewegen en meedoen aan cultuur. Het gaat hierbij ook om kwetsbare groepen en mensen die achterblijven in sport-, beweeg- en cultuurdeelname;*
- 2) *Sterke aanbieders in sport, bewegen en cultuur waarbij kwaliteit, veiligheid en toegankelijkheid geregeld is;*
- 3) *Een sterke verbinding tussen sport, bewegen en cultuur met andere domeinen en programma's (onderwijs, gezondheid, zorg, welzijn en sociale zaken/armoede & schulden) die bijdragen aan de bovenste twee ambities.*

Deze drie doelen staan centraal in het werk van onze combinatiefunctionarissen cultuur (5,2 fte). Zij voeren al het inhoudelijk werk van Cultuurweb uit behalve wat onder schooltijd gebeurt. Het gaat om kinderopvang, buitenschoolse educatie, cultureel veld en zorg & welzijn.

Samen vooruit

Onderstaande alinea is in gezamenlijkheid opgesteld door de culturele systeempartners van de gemeente Westland: Bibliotheek Westland, WestlandTheater De Naald, Westlands Museum en Westland Cultuurweb.

De bibliotheek, het theater, Cultuurweb en het museum zijn de culturele systeempartners van de gemeente Westland. De gemeente heeft de systeempartners nodig om haar cultuurbeleid uit te kunnen voeren. De gemeente wil dat financieren – en wij willen dat uitvoeren – omdat kunst en cultuur

bijdraagt aan een fijne leefomgeving voor al die Westlanders die hier wonen.

We doen ons uiterste best om dat tegen een lage kostprijs te doen, en zo maximale impact voor elke euro te realiseren. Dat wordt, met de lage budgetten voor kunst en cultuur, dreigende bezuinigingen en de onduidelijkheid over de indexatie de afgelopen periode, ieder jaar uitdagender. Als culturele sector willen we samen vooruitgaan en werken aan een mooi en prettig Westland. Onze vier strategische plannen bieden de kans om vanuit een stevig fundament met elkaar verder te bouwen aan een sterke kunst- en cultuursector voor de Westlandse samenleving. Zodat mooie culturele ervaringen voor iedere Westlander mogelijk worden en blijven.



2. Strategische doelen



Domein onderwijs

In het domein onderwijs maken we kwalitatieve cultuureducatie op school toegankelijk voor alle Westlandse kinderen en jongeren, van 2 t/m 23 jaar, in kinderopvang t/m mbo.

Vertrekpunt 2024

De focus op cultuuronderwijs staat landelijk onder druk door de onderwijsachterstand na de coronacrisis, waarbij zaakvakken prioriteit krijgen. Dit wordt versterkt door het masterplan basisvaardigheden van OCW, gericht op duurzame verbetering van taal, rekenen, burgerschap en digitale vaardigheden. Gelukkig hebben we de afgelopen tien jaar een sterke basis in het onderwijs gelegd, waardoor we als gespreks- en kennispartner aanwezig zijn op alle scholen en in de kinderopvang. In dialoog met scholen denken we na over passend cultuuronderwijs. Dit lukt goed op het gebied van vakoverstijgend werken en wereldoriëntatie, waarbij we uitgaan van niet stapelen maar vervangen. Echter, scholen zien minder ruimte voor kunst als doel en uitwisseling met de lokale culturele omgeving. Deze lokale culturele omgeving kan versterkt worden op het gebied van infrastructuur, diversiteit en beschikbaarheid van cultureel aanbod. Dit vraagt nog aandacht in de toekomst, evenals kunst en cultuur in relatie tot burgerschapsonderwijs. In het schooljaar 2022-2023 bereikten we meer dan 18.000 leerlingen uit po, vo en mbo en verzorgden we trainingen voor ruim 900 leerkrachten, pedagogisch medewerkers en kunstvakdocenten.

De rol van Cultuurweb

We zijn de gesprekspartner van de scholen voor het ontwikkelen van een visie op cultuur en cultuurbeleid. Daarnaast zijn we de kennispartner in deskundigheidsbevordering en de verbinder tussen onderwijs en culturele veld. Tevens ontwikkelen we activiteiten en lesmateriaal die aansluiten op de thema's en innovaties die spelen in het onderwijs. We zien dat deze dialooggestuurde begeleiding op maat nodig is om tot betere inbedding van alle vormen van cultuureducatie in het onderwijs te komen. De vier vormen zijn:

- *Kunstkraft*: de leerling maakt eigen kunst in muziek, theater, dans, beeldende kunst, teksten of media.
- *Kunstpracht*: de leerling verwondert zich over professionele kunsten bij voorstellingen en in musea.

- *Kunstlokaal*: de leerling ontdekt zijn eigen culturele omgeving.
- *Kunstkundig*: leerkrachten en begeleiders professionaliseren zich in cultuureducatie.

Context

Cultuureducatie met Kwaliteit (CmK) vormt onze basis voor samenwerking met het onderwijs. Dit is een matchingsregeling met cofinanciering van het Rijk en de gemeente. Alle po- en vo-scholen nemen in meer of mindere mate deel aan het programma en bouwen zo aan een stevig fundament voor de culturele ontwikkeling van leerlingen. We bieden extra programma's aan in de kinderopvang en het mbo. Daarmee zijn we landelijk voorloper, qua inhoud en bereik, met inzet in alle onderwijsniveaus. CmK4 (2025-2028), het vervolg op het huidige programma, stelt ons in staat hierop voort te bouwen. In de nieuwe periode richt de regeling zich op het verankeren van cultuuronderwijs, met nadruk op vakoverstijgend werken, professionalisering van onderwijs- en culturele partners, en versterking van de samenwerking tussen onderwijs en het culturele veld. We implementeren cultuurbeleid op scholen, in lijn met hun beleidsplannen.

De SLO werkt aan een curriculumherziening waarin nieuwe kerndoelen voor kunst en cultuur worden vastgesteld. Vanaf het voorjaar van 2025 start het wetgevingstraject om deze nieuwe kerndoelen op te nemen in de wet, met als doel te starten met het verplichte curriculum kunst en cultuur vanaf het schooljaar 2026-2027. De tweede helft van deze beleidsperiode zal worden besteed aan begeleiding van alle Westlandse scholen bij de implementatie van deze kerndoelen.

Waarom is dit nodig?

Er is een grote behoefte in het onderwijs om cultuureducatie een kwalitatieve en structurele plaats in het curriculum te geven. Deze inbedding stelt de culturele ontwikkeling van de leerling centraal en zorgt ervoor dat iedere leerling zijn of haar talent kan ontdekken. Door grote werkdruk, beperkte aandacht voor cultuur op de pabo's, een steeds maar groeiende focus op zaakvakken en de alsmaar veranderende omstandigheden is het onderwijs niet in staat om hier geheel zelfstandig zorg voor te dragen. Cultuurweb springt in op deze behoefte en begeleidt het onderwijs zodat onderstaande doelstellingen worden behaald.

Strategische doelen

Strategisch doel 1: toegankelijkheid

We versterken alle domeinen van cultuureducatie, met aandacht voor kansengelijkheid, vakoverstijgend werken en burgerschap, zodat kwalitatieve cultuureducatie breed **toegankelijk** wordt.

Nog niet alle vormen van cultuureducatie (*Kunstkracht, Kunstpracht, Kunstlokaal* en *Kunstkundig*) zijn even goed vertegenwoordigd in de verschillende onderwijsniveaus. Er is met name nog veel ontwikkelruimte in kinderopvang en mbo. In het vo is vooral nog winst te behalen op het gebied van kennismaking met de culturele omgeving. Binnen dit strategische doel versterken we alle vier de vormen van cultuureducatie in de verschillende onderwijstakken. Het structureel aanbieden van *Kunstpracht* is hierin de belangrijkste schakel. De receptieve cultuurbeleving dient immers als vliegwiel voor verdere culturele ontwikkeling van de leerling. Daarnaast ontwikkelen we activiteiten en lesmateriaal die aansluiten bij de thema's en innovaties binnen het onderwijs, waarbij we niet stapelen maar vervangen. Ook zetten we in op een nauwere samenwerking met mbo en hbo (pabo's en kunstvakopleidingen), waarbij we als doel stellen om de toekomstige onderwijsprofessionals beter toe te rusten cultuureducatie in te zetten in hun beroepspraktijk.

Activiteiten: Kunstpracht, CmK (Kunstkracht, ontwikkelend onderzoek, scholing pabo's en kunstvakopleidingen), Mbo Kunstpraktijk

Strategisch doel 2: kwaliteit

We verbeteren de **kwaliteit** van cultuureducatie door als kennispartner met alle scholen samen te werken aan visie, beleid en deskundigheid.

De basis van kwalitatief cultuuronderwijs ligt in het contact met de scholen. In dialoog begeleiden we leerkrachten en scholen om een eigen visie op cultuureducatie te ontwikkelen met bijbehorend beleid, professionalisering en activiteiten. Met dit strategische doel zorgen we ervoor dat visie en cultuurbeleid in het onderwijs op de agenda blijft staan en per school passend wordt uitgewerkt om aan te sluiten bij het curriculum. Essentieel hierin is de deskundigheidsbevordering op maat zowel binnen de school als met bovenschoolse activiteiten, waarbij leerkrachten worden geschoold om de visie te waarborgen en het beleid uit te

voeren. Daarnaast stimuleren we uitwisseling en samenwerking tussen de scholen. Deze verbindingen versterken de implementatie en borging in het heden en in de toekomst. Het vergroten van de zichtbaarheid, zowel binnen de scholen als naar buiten toe (richting ouders, schoolbesturen en Westland-breed) vergroot de kennis van en het draagvlak voor alle vormen van cultuureducatie. Zo wordt het belang van cultuureducatie in het onderwijs steeds breder gedragen.

Activiteiten: CmK (scholenbegeleiding, ontwikkeling cultuurbeleid, Kunstkundig)

Strategisch doel 3: borging

We **borgen** cultuureducatie door het onderwijs en de culturele sector te verbinden in een lerende samenwerking, zodat zij elkaars kwaliteiten intensiever gaan benutten.

De inzet van de kunstvakprofessional blijkt essentieel om cultuuronderwijs op een kwalitatieve manier in te zetten, zeker bij scholen die hier zelf minder ervaring in hebben. Wel verandert het onderwijs zo snel dat de vraag telkens aan veranderingen onderhevig is en de vaardigheden van de kunstvakdocent hierop moeten worden aangepast. Dit strategische doel draagt bij aan het begeleiden van zowel onderwijs- als kunstprofessionals om steeds weer opnieuw in te spelen op de veranderende behoeften binnen het onderwijs. We ontsluiten het culturele veld en brengen de deelnemers samen in een lerende samenwerking. We onderzoeken hoe we het culturele veld diverser en kwalitatief breed inzetbaar kunnen maken. We begeleiden het culturele veld in het ontwikkelen van programma's die aansluiten bij de onderwijsinnovaties, teneinde bij te dragen aan de optimale verbinding tussen het culturele veld en het onderwijs. We vernieuwen *Kunstlokaal* zodat de culturele omgeving toegankelijk wordt voor alle leerlingen en het aanbod passend wordt gemaakt voor het onderwijs, opdat de leerling de eigen omgeving kan leren kennen en zich hiertoe kan verhouden.

Activiteiten: CmK (Kunstkundig cultureel veld, Kunstlokaal)

Domein buitenschoolse educatie

In het domein buitenschoolse educatie ondersteunen we de culturele ontwikkeling van kinderen en jongeren in hun vrije tijd.

Vertrekpunt 2024

De afgelopen jaren hebben ingrijpende veranderingen plaatsgevonden, met name als gevolg van de coronapandemie. De bereikcijfers van cultuureducatie in de vrije tijd zijn nog steeds niet terug op het niveau van voor de pandemie, hoewel we een herstel zien en vertrouwen hebben in verdere verbetering in de komende jaren.

Bovendien zijn er de afgelopen jaren kunstdocenten gestopt met hun lespraktijk, waardoor het aanbod in het Westland is afgenomen. We hebben het aanbod slechts weinig diverser zien worden. Nog steeds kun je vooral dansen, theater maken en musiceren in het Westland. Aanbod in beeldende kunst is er beperkt, bij 't Atelier en bij een enkele zzp'er. Het ontbreekt aan vernieuwende vormen van cultuureducatie, in tegenstelling tot wat er in omliggende steden gebeurt. We weten nog onvoldoende wat de behoefte is aan vernieuwend aanbod. In het schooljaar 2022-2023 bereikten we 4.000 deelnemers met 8.900 culturele lessen.

De rol van Cultuurweb

In eerste instantie zijn we financier van buitenschoolse cultuureducatie. We kopen aanbod in bij partijen als E25 (Muziekmeesters & Koperen Kees), Dans Creatie, 't Atelier en SRMO. Met enige regelmaat roepen we op tot het indienen van nieuw aanbod. In de afgelopen jaren zijn er een aantal projecten ontstaan die wij zelf (mede)organiseren. We zien dat deze activiteiten met Cultuurweb als aanjager nodig zijn om tot betere toegankelijkheid van cultuureducatie te komen:

- *Kunst na School*, met korte cursussen cultuur na schooltijd op basisscholen.
- Het *Nieuwjaarsconcert*, met een podium voor jong Westlands talent.
- *Expeditie Westland*, een zomerschool voor kinderen met minder kansen.
- *Cultuurroute*, waarbij minimagezinnen kennismaken met cultureel aanbod uit Kindpakket.
- *Muziekcoalitie*, een samenwerking van muziekverenigingen in een jeugdorkest.

Context

Tien jaar geleden zagen we een verschuiving van de aandacht voor cultuureducatie van de vrije tijd naar schooltijd. Inmiddels verandert dat weer. Met de uitbreiding van combinatiefunctionarissen, de ontwikkeling van een Nationaal Akkoord Amateurkunst en de regeling School en Omgeving groeit de aandacht voor cultuureducatie buiten schooltijd, zonder dat dit ten koste gaat van het onderwijs. Het belang van beide moet juist in samenhang worden gezien om talentontwikkeling en kansengelijkheid te bevorderen, zoals benadrukt in recente adviezen van de Raad voor Cultuur en de Vereniging Nederlandse Gemeenten. Hierin wordt gepleit voor een gezamenlijke verantwoordelijkheid van alle overheden en partners voor een lokale, culturele basis. Met een streven naar een voorziening voor cultuureducatie en – participatie in iedere gemeente vanaf 2029, en een wettelijke verankering voor het recht op cultuurdeelname.

Een tweede belangrijke factor is de Fair Practice code. Er groeit bewustzijn over oneerlijke betaling in de sector, deels door lage tarieven en deels door onbetaalde bijkomende taken. In coronatijd is het aantal beschikbare kunstdocenten afgenomen, wat de positie van de overgebleven professionals versterkt. Dit leidt tot hogere tarieven van docenten, terwijl het doorberekenen in contributie aan vrijetijdskunstenaars maar beperkt kan door de hoge inflatie. Landelijk zijn er ontwikkelingen zichtbaar, zoals OCW die 36,4 miljoen extra toewijst aan fair pay in de cultuursector. Dit is essentieel voor het duurzame behoud van de sector en de ontwikkelkansen voor onze jeugd.

Waarom is dit nodig?

Door steun aan buitenschoolse cultuureducatie wordt de deelname aan cultuureducatie in de vrije tijd financieel toegankelijk voor meer Westlandse gezinnen. Zonder deze steun zou cultuureducatie vooral iets van de rijken worden. Ook heeft het aanzienlijke impact op de culturele infrastructuur in de regio. Gemeentelijke financiële steun draagt in ieder geval bij aan eerlijkere beloning en daarmee de aanwezigheid van goede docenten. Door naast het inkopen eigen projecten te ontwikkelen vergroten we de toegankelijkheid. Zo krijgt álle jeugd in het Westland de kans om talenten te ontdekken en te ontwikkelen.

Strategische doelen

We verbeteren de **toegankelijkheid** van cultuureducatie voor jeugd, met specifieke aandacht voor kinderen die in minimagezinnen opgroeien, voor jongeren en voor toptalenten, door geschikt aanbod te creëren en de weg ernaar toe te wijzen.

We zien op dit moment in deze drie doelgroepen beperkte deelname aan cultuureducatie. Omdat er te weinig aanbod is, of omdat deze kinderen en jongeren het aanbod nog niet kennen. Voor deze drie groepen gaan we zorgen voor nieuwe activiteiten en voor brede kennismaking met het aanbod. We stellen bovendien voor de leeftijdsgrens van 20 jaar naar 27 jaar te verhogen, zodat het overeenkomt met een natuurlijke overgang naar een zelfstandig, werkend bestaan. Onder dit strategische doel ontwikkelen wij zelf activiteiten die bijdragen aan de toegankelijkheid van cultuureducatie in de vrije tijd.

Activiteiten: Expeditie Westland, Cultuurroute, nieuw jongerenproject, Muziekcoalitie Westland, Nieuwjaarsconcert.

Strategisch doel 2: kwaliteit

We versterken de **kwaliteit** van cultuureducatie door activiteiten te ontplooiën die bijdragen aan instroom, doorstroom en diversiteit van aanbod en aanbieders in het hele Westland.

Het Westland kent vele aanbieders die kinderen en jongeren voorzien van culturele opleidingen. Door in te zetten op samenwerking, zichtbaarheid en verdieping vergroten we hun kwaliteit. Door dit strategische doel na te streven, verbreden we onze opdracht naar alle aanbieders die in het Westland actief zijn, en niet alleen degenen bij wie we inkopen. We zetten zo in op samenhang, vindbaarheid, doorstroom en vooral: een hoger leerlingbereik in de gehele sector. Ook in de uitvoering van de inkoop blijven we ons richten op diversiteit van aanbod en aanbieders. Daar waar we behoeftes signaleren die Westlandse aanbieders niet kunnen vervullen, nodigen we niet-Westlandse aanbieders uit om dit te creëren.

Activiteiten: brede wervingsactiviteit voor Westlandse aanbieders, Kunst na School, uitvoering inkoop.

Strategisch doel 3: borging

We **borgen** cultuureducatie door een werkwijze van financieren te ontwikkelen waarbij we bijdragen aan fair pay en de toepassing van de Fair Practice Code voor de gehele keten van aanbieders van buitenschoolse cultuureducatie.

Fair pay en fair practice zijn niet vanzelfsprekend in de cultuursector. Echter: zonder fair pay gaat het niet lukken om voldoende goede aanbieders van cultuureducatie in het Westland te behouden. Door in te zetten op bewustwording én door onze eigen manier van financieren te herzien, borgen we de infrastructuur voor toekomstige generaties. We nemen de tijd voor een grondige evaluatie van de inkoop, waarmee we in 2024 al starten. Daarin bekijken we a) welke impact we maken met de huidige werkwijze, b) welke alternatieven er zijn en c) hoe het nu werkelijk zit met fair pay in het Westland. Het is goed mogelijk dat hieruit blijkt dat er uiteindelijk aanvullende middelen nodig zijn om fair pay en fair practice volledig mogelijk te maken in het Westland.

Activiteiten: evaluatie inkoop



Domein cultureel veld

Onze taak in dit domein bestaat uit het stimuleren van cultuurparticipatie en het bijdragen aan een bloeiende sector van de vrijetijdskunsten.

Vertrekpunt 2024

Onze gemeente kent een breed cultureel veld van stichtingen, verenigingen, commerciële aanbieders, zelfstandige makers, informele groepen en podia. Ze vertegenwoordigen diverse kunstdisciplines zoals muziek, theater, beeldende kunst, erfgoed, literatuur en dans. Het merendeel van de vrijetijdskunsten wordt vrijwillig georganiseerd. Zij creëren een waardevolle culturele omgeving voor de 115.000 Westlanders. Ons culturele veld is er één om trots op te zijn. De inzet van vrijwilligers is enorm en biedt duizenden Westlanders een plek om hun creatief talent te ontwikkelen en zich met elkaar te verbinden. Deze waarde is iets wat de sector zelf meer mag beseffen en uitdragen.

In de eerste tien jaar lag onze nadruk op het initiëren van overkoepelende activiteiten en het ondersteunen van de organisatie hiervan. Naar aanleiding van feedback uit het veld hebben we onderzoek laten doen naar onze rol en de behoeftes die er leven. Conclusie: het was nodig om ons beter te profileren door onze vormen van ondersteuning duidelijker te kaderen, met als doel het culturele veld zijn eigen agenda te laten bepalen en het fundament te versterken. In 2023 zijn we gestart met het uitvoeren van onze herziene visie op ondersteuning, waarbinnen we zijn verschoven van een (primair) uitvoerende rol naar een adviserende kennisorganisatie en intermediair. Deze koers zetten we voort in de komende beleidsperiode.

De rol van Cultuurweb

Onze ondersteuning draagt bij aan het versterken van het fundament van de culturele sector in Westland. Opdat de vele cultuurmakers – formeel en informeel georganiseerd – met enthousiasme, kennis en kunde op hun eigen manier kunnen bepalen hoe zij vrijetijdskunst willen beoefenen, bekrachtigen en verstevigen. Wij reiken hiervoor op vier manieren tools aan:

- *Cultuurweb Loket*: we bieden advies bij hulpvragen en informeren over trends en ontwikkelingen.
- *Cultuurweb KennisHub*: we bieden een ontmoetingsplek en verspreiden kennis over

relevante onderwerpen middels trainingen, masterclasses en netwerkbijeenkomsten.

- *Cultuurweb Schijnwerper*: we bieden op allerlei manieren zichtbaarheid aan de activiteiten van het culturele veld door letterlijk of figuurlijk een podium te bieden.
- *Cultuurweb Spreekbuis*: we bieden een stem en behartigen de belangen van het culturele veld door signalen te vertalen naar aanbevelingen voor gemeentelijk beleid. Andersom informeren we het culturele veld over het gemeentelijke beleid.

Context

In de afgelopen jaren zijn veel culturele organisaties geconfronteerd met ledenverlies en een toename van kosten, mede als gevolg van de maatregelen die zijn genomen tijdens de coronapandemie. Het aantal speelplekken in Westland is eerder afgenomen dan toegenomen, en er is sprake van overbelasting bij (vrijwillige) bestuurders. Onze ondersteuning richt zich voornamelijk op bewustwording en het vinden van nieuwe perspectieven die passen bij snelle maatschappelijke ontwikkelingen. Met onderliggend de vraag: sluit het aanbod van culturele organisaties aan bij de behoeften van Westlandse cultuurmakers? En welke stappen kunnen zij zetten om betere aansluiting te vinden en zo haar bestaansrecht te vergroten? Het is voor ons van belang om nog beter inzicht te krijgen in de samenstelling van het culturele veld, inclusief de opkomst van informele groepen, mede door corona. De landelijke ontwikkeling richting een Nationaal Akkoord Amateurkunst, bedoeld om de vrijetijdskunsten structureel sterk en vitaal te maken, sluit naadloos aan op onze inzet in dit domein en biedt mogelijkheden voor de toekomst.

Waarom is dit nodig?

Door het culturele veld te ondersteunen, krijgt zij de kans om te sturen op impact en toekomstgericht te handelen. Zodat alle Westlanders toegang hebben tot persoonlijke, creatieve ontwikkeling. Zonder deze ondersteuning worden zij, gevoed door alle uitdagingen van deze tijd (ledenterugloop, kostenstijgingen, bestuurlijke druk), in een overlevingsmodus geduwd, waarin te weinig ruimte is voor creativiteit en verbinding. Dit zou het Westland versralen en de leefbaarheid verkleinen.

Strategische doelen

Strategisch doel 1: toegankelijkheid

We vergroten de **toegankelijkheid** van cultuurparticipatie middels een vruchtbare voedingsbodem voor het lokale culturele veld, door hen zichtbaarheid en kansen op het aanspreken van een nieuw publiek te bieden.

Een groeiend aantal inwoners in Westland betekent dat er altijd een bron van nieuwe leden, deelnemers en publiek is. We bieden op allerlei manieren een podium – zowel letterlijk als figuurlijk – aan de activiteiten van het Westlandse culturele veld. Oftewel: we zetten de Westlandse kunst en cultuur prominent op de kaart. Eveneens zetten we in op ondersteuning aan podia (locaties en evenementen) teneinde hun beschikbaarheid voor het culturele veld te vergroten. Maar niet alleen het zichtbaar maken van kunst en cultuur is belangrijk. Ook maken we het culturele veld bewuster van kansen teneinde meer en andere deelnemers aan zich te kunnen binden. We ontsluiten kennis over inclusie en toegankelijkheid, betrekken culturele organisaties in projecten in het domein zorg & welzijn en faciliteren ontmoeting tussen de sectoren van cultuur en welzijn.

Activiteiten: Cultuurweb Schijnwerper, Cultuurweb KennisHub

Strategisch doel 2: kwaliteit

We vergroten de **kwaliteit** van het culturele aanbod in Westland via kennisdeling, kennisbevordering en advies, waardoor we bijdragen aan bestaansrecht, een stevig fundament en een bloeiende toekomst van de sector.

Doordat onze cultuurmakelaars zich constant in het culturele veld bewegen, worden veel signalen en behoeftes opgehaald. Deze vertalen we naar activiteiten in de *KennisHub*, gevuld met trainingen, netwerkbijeenkomsten en masterclasses. Hiervoor betrekken we externe experts én maken we gebruik van kennis die in het rijke Westlandse culturele veld aanwezig is. Zo zetten we in op wederkerigheid – elkaar helpen – en stimuleren we vakbroederschap. De doorontwikkeling van de *KennisHub* maakt in 2024-2025 deel uit van de ontwikkeling van het *Nationaal Akkoord Amateurkunst*. Het resultaat vormt een blauwdruk voor een optimale *KennisHub* in Westland en een inspirerend voorbeeld voor andere plekken in het land.

Toename van kwaliteit draagt bij aan beeldvorming en een positieve kijk van inwoners naar de mogelijkheden in cultuurparticipatie die in Westland aanwezig zijn. Deze stappen naar professionalisering worden extra ondersteund door advisering van onze cultuurmakelaars bij beleidsmatige, bestuurlijke en organisatorische vraagstukken. We helpen het culturele veld bij het zetten van een stip op de horizon en maken van toekomstbeleid.

Activiteiten: Cultuurweb Loket, Cultuurweb KennisHub

Strategisch doel 3: borging

We bieden het culturele veld concrete mogelijkheden en stimulans om de waarde van cultuurparticipatie uit te dragen en te gaan staan voor **borging** van activiteiten en bestaansrecht.

We faciliteren het *Cultureel Platform Westland* opdat het culturele veld zich als collectief kan vertegenwoordigen en een stem naar buiten kan vormen. Verder doen wij proactief aanbevelingen omtrent beleid aan de gemeente.

Activiteiten: Cultuurweb Spreekbuis

De verantwoordelijkheid van borging van bestaansrecht ligt voornamelijk bij het culturele veld zélf. We dragen hieraan indirect bij door de eerder omschreven kennisbevordering, uitwisseling en advisering. De activiteiten bij de borgingsdoelstellingen in de domeinen onderwijs, buitenschoolse educatie en zorg & welzijn hebben direct betrekking op het cultureel veld. Immers: onze inzet is er steeds op gericht om het culturele veld op deze vindplaatsen van cultuureducatie en -participatie te versterken. Dat kan alleen door de inzet van al deze partijen te borgen.

Het bieden van ruimte voor borging ligt bij de gemeente. Een middel dat hieraan bijdraagt is het *Subsidieloket*, waarin we subsidieregelingen van de gemeente voor het culturele veld uitvoeren. Hiermee biedt de gemeente een financiële basis aan het cultureel veld (zie blz. 18).

Domein zorg & welzijn

In het domein zorg & welzijn maken we cultuurparticipatie toegankelijk voor inwoners van Westland voor wie dit recht nog geen vanzelfsprekendheid is.

Vertretpunt 2024

Iedereen moet de mogelijkheid hebben om zich persoonlijk en creatief te ontwikkelen, talent te ontdekken en het plezier te beleven van gezamenlijk cultuur maken. Oftewel: elke inwoner van Westland moet een vrijetijdskunstenaar kunnen zijn. In de afgelopen jaren hebben we vele projecten voor specifieke doelgroepen ontwikkeld: voor ouderen – zowel in woonzorglocaties als thuiswonend –, volwassenen met een migratieachtergrond, en mensen met een verstandelijke of een fysieke beperking. We streven gelijkwaardigheid na. Met de projecten willen we deelname aan kunst en cultuur voor iedereen mogelijk maken. Niet alleen als deelnemer, maar ook als docent of vrijwilliger.

De rol van Cultuurweb

In de opzet en uitvoering van cultuurparticipatie in het domein zorg & welzijn zijn wij initiator en facilitator van nieuwe projecten. We zoeken geschikte samenwerkingspartners, schrijven projectplannen en regelen benodigde financiering, die – op *PUUR! Cultuur* voor mensen met een verstandelijke beperking na – altijd op projectbasis en tijdelijk is. Richting de financiers zijn wij eindverantwoordelijk en doen wat nodig is om de projecten zakelijk te managen. Artistieke verantwoordelijkheid delen we met betrokken culturele partijen, de werving wordt samen met partijen uit zorg & welzijn gedaan. In de projecten zorgen we voor aandacht voor borging voor de toekomst. We bouwen een lerend aspect in, waarmee we onze ervaringen vastleggen en delen. Met de bedoeling om na verloop van tijd een kleinere rol te spelen: niet meer organiseren, maar ondersteunen. Dat kan ook niet anders gezien de tijdelijkheid van de financieringen.

Context

Om kunstprojecten voor het domein zorg & welzijn op te zetten, laten we ons zowel voeden door signalen uit de lokale samenleving als door landelijke ontwikkelingen. De afgelopen jaren hebben wij veel financiële middelen voor deze

projecten geworven, zowel vanuit overheidssubsidie van met name het Fonds voor Cultuurparticipatie als donaties van private fondsen en sponsoring door lokale bedrijven. Inclusief cultuur maken wint aan ruimte, inclusie en toegankelijkheid blijven hopelijk hoog op de lokale en landelijke beleidsagenda's staan. Naast financiële middelen is echter voor de borging meer bewustzijn nodig in zowel de culturele als de welzijnssector. In de komende vier jaar willen we onze inzet met combinatiefunctionarissen in dit domein daarom uitbreiden, vanuit de beschikbare Rijksfinanciering. Zo kunnen we onze enkel projectmatige inzet verstevigen met een structurele basis. Op die basis kunnen we geboekte resultaten uit projecten borgen en meer in de haarvaten van zorg & welzijn werken aan de toegankelijkheid en kwaliteit van cultuurparticipatie.

Waarom is dit nodig?

Mee kunnen doen aan kunst en cultuur is geen toevallige bijkomstigheid, het is een recht voor elk mens. Er valt nog veel winst te boeken op het inclusiever en toegankelijker maken van cultuur in Westland. De waarde van cultuurparticipatie is enorm. Creatieve ontwikkeling, ontdekken van talent, vrijetijdskunstenaar zijn binnen een groep: het biedt zingeving, plezier, voldoening en draagt bij aan positieve gezondheid. Hebben we de afgelopen jaren vooral ingezet met de focus op het activeren van nieuwe doelgroepen, de komende visionaire stap is dat we meedoen aan kunst ook wérkelijk met elkaar doen, er verbinding tot stand komt, ongeacht afkomst of drempels. Stip op de horizon is altijd dat er borging plaatsvindt in de sectoren zélf en dat doorstroming naar regulier aanbod wordt gestimuleerd. Hiervoor is een intensieve inzet van een kennisorganisatie en intermediair als Cultuurweb noodzakelijk.

Strategische doelen

Strategisch doel 1: toegankelijkheid

We vergroten de **toegankelijkheid** van cultuurparticipatie in projecten voor Westlanders die niet vanzelfsprekend gebruik kunnen maken van het reguliere aanbod in Westland.

Dit is nodig omdat Westlanders die met omstandigheden te maken hebben als achtergrond, gezondheid, sociaal netwerk of andere drempels geen gelijke kans op cultuurparticipatie hebben. Bovendien is cultureel aanbod nog onvoldoende

passend of bekend. Daarom continueren we ons aanbod voor ouderen, (jong)volwassenen met een fysieke beperking, mensen met een verstandelijke beperking en (jong)volwassenen met een migratieachtergrond. Hierbij zetten we in op inclusief cultuur maken: we verbinden deelnemers uit doelgroepen in het sociaal domein met deelnemers die geen specifieke drempels ervaren. Op deze manier maken we inzichtelijk hoe regulier aanbod met benodigde aanpassingen eruit kan komen te zien. We vergroten het bereik en de inhoudelijke inbreng van deelnemers door te bouwen aan eigenaarschap (inbrengen van talenten en kwaliteiten) en het slechten van (financiële) drempels door bijdragen in natura. Aan de basis staat het principe van gelijkwaardigheid.

Activiteiten: Kunstkracht 55+, Onbelemmerd Expressief, PUUR! Cultuur, Creating New Color

Strategisch doel 2: kwaliteit

We vergroten de kwaliteit van cultuurparticipatie door zorg- en welzijnsorganisaties te ondersteunen bij het vormgeven van visie en beleid. We vergroten de bewustwording van de waarde van cultuurparticipatie en creëren zo meer voedingsbodem en impact.

Met onze projecten, die we uitvoeren onder het doel *toegankelijkheid*, geven we een impuls voor specifieke doelgroepen. Na een projectperiode is het nodig dat cultuurparticipatie landt in de zorg- en welzijnsorganisaties. Dat doen we door met hen te werken aan visie en beleid, bewustwording van de waarde van cultuurparticipatie te vergroten en deskundigheid te bevorderen. We creëren een netwerk van ambassadeurs uit zorg & welzijn die doorvoelen wat de impact van cultuurparticipatie is en zich inzetten om dit mogelijk te maken voor al hun cliënten. In een nieuw te ontwikkelen *inbeddingslijn zorg & welzijn* realiseren we een basis voor ná de projectperiodes. We blijven op de deur kloppen, adviseren over mogelijkheden en verbinden met het culturele veld. Het ideaalbeeld is dat de cultuurmakelaars ondersteuning kunnen bieden wanneer er de wens is om activiteiten op te zetten maar men niet goed weet hoe dit op te pakken. Zodat cultuurparticipatie ook in zorg & welzijn blijvend beschikbaar wordt voor Westlanders die dat extra steuntje nodig hebben.

Activiteiten: inbeddingslijn zorg & welzijn

Strategisch doel 3: borging

We **borgen** cultuurparticipatie door een duurzame relatie tussen het culturele domein en de welzijnssector vorm te geven, opdat zij elkaar makkelijk en blijvend kunnen vinden in de opzet van activiteiten.

Borgen doen we in al onze domeinen door het lokale culturele veld centraal te stellen en in hen te investeren. Daar zit immers de toekomst van cultuurbeoefening voor het Westland, ook ná een projectperiode. In onze zorg- en welzijnsprojecten werken we daarom waar mogelijk uitsluitend met lokale kunstdocenten. Eenmaal kennism gemaakt is het van belang dat culturele en welzijnsorganisaties elkaar kunnen blijven ontmoeten en mooie plannen met elkaar kunnen maken. Op die manier zal cultuurparticipatie binnen welzijn gaandeweg een plek verwerven in regulier cultureel aanbod en/of in aanbod op maat. Binnen de *KennisHub* zal het onderwerp van inclusie en toegankelijkheid zo lang als nodig op de jaarkalender blijven staan.

Activiteiten: inbeddingslijn zorg & welzijn, Cultuurweb KennisHub

Een belangrijk aandachtspunt is de omslag van 'tijdelijk investeren' naar 'structureel versterken'. Daarom stellen we met dit strategisch plan voor om, middels een uitbreiding van combinatiefunctionarissen vanuit de beschikbare Rijksfinanciering, duurzaam financiële ruimte voor cultuurparticipatie in zorg & welzijn te creëren. Zodat toegankelijkheid en kwaliteit voor Westlandse cultuurbeoefenaars in zorg & welzijn niet meer volledig afhankelijk is van tijdelijke financiering. De stroom van tijdelijke financiering voor een specifieke doelgroep is eindig. Als we duurzaam activiteiten voor deze groepen willen aanbieden, is duurzame financiering nodig. We onderzoeken daarom de komende jaren verdere mogelijkheden om te transformeren naar meer structurele financiering, inclusief bijdragen van de zorg- en welzijnssector zelf.

Subsidieloket

Het college van Burgemeester en Wethouders van de gemeente Westland heeft ons gemandateerd om de regeling Kleine Culturele Initiatieven (KCI) voor het lokale culturele veld uit te voeren. Daarnaast wordt er in 2024 gewerkt aan een nieuwe regeling die van 2024 t/m 2026 zal lopen: de Basissubsidie Amateurkunst (werktitel).

Kleine Culturele Initiatieven

De regeling KCI bestaat sinds 2017 en heeft tot en met 2023 meer dan 120 initiatieven ondersteund voor een totaalbedrag van € 150.000,-. De regeling is op initiatief van de gemeenteraad in het leven geroepen en bedoeld om kunstzinnige en/of culturele activiteiten in de gemeente Westland, bij voorkeur op wijk- of kernniveau, mogelijk te maken. Daarbij is het van belang dat het om activiteiten gaat waarbinnen kunst en cultuur de hoofdrol spelen en die mensen met elkaar verbinden. Op zes momenten in het jaar kunnen de aanvragen worden ingediend. Een onafhankelijke commissie toetst de aanvragen en adviseert ons over toekenning. De volledige subsidieregeling is te vinden in de [Nadere subsidieregels Westland](#).

Basissubsidie Amateurkunst

De gemeenteraad heeft in februari 2024 besloten tot de instelling van een nieuwe tijdelijke subsidieregeling *Basissubsidie Amateurkunst* (werktitel) voor de jaren 2024 t/m 2026. De gemeente geeft hierover het volgende aan:

De amateurkunst heeft zwaar te lijden als gevolg van corona en hoge inflatie. Teruglopende ledenaantallen en oplopende kosten brengt het "water aan de lippen" van de amateurkunstverenigingen.

In 2024 werken we samen met de juridische afdeling van de gemeente aan het formuleren van de regeling. Uiteindelijk besluit het college over de precieze formulering van de regeling, welke wij in 2024, 2025 en 2026 gemandateerd door het college uit zullen voeren.



3. Organisatie



Personeel

Cultuurweb heeft een platte organisatiestructuur, met korte lijnen. De directeur-bestuurder is eindverantwoordelijk en geeft daarnaast direct leiding aan het domein buitenschoolse educatie, het subsidieloket en de staf. Daarnaast zijn er programmaleiders voor onderwijs en participatie (bestaande uit cultureel veld en zorg & welzijn). Verschillende medewerkers vervullen, vanwege de kleine omvang van sommige activiteiten en taken, meerdere rollen. In totaal is er structureel 10,38 fte verspreid over dertien medewerkers nodig om de inhoud van dit strategisch plan uit te voeren. Het betreft de volgende inzet:

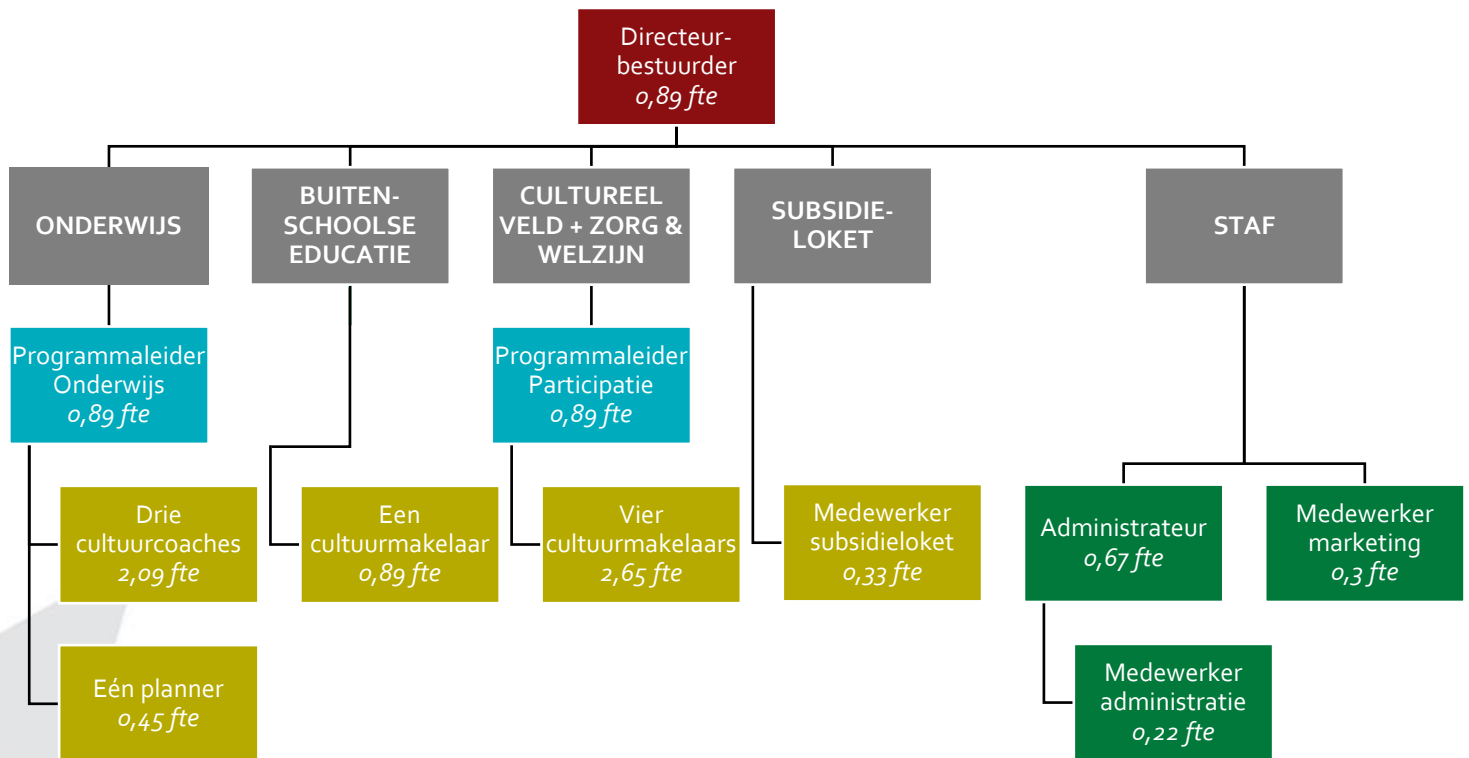
- 2,19 fte overhead (directeur-bestuurder en staf)
- 4,1 fte uitvoering reguliere activiteiten
- 4,09 fte uitvoering projecten

Van bovenstaande personele inzet voor uitvoering is 5,2 fte voor de domeinen buitenschoolse educatie, cultureel veld en zorg & welzijn, en de inzet op kinderopvang in het domein onderwijs. Deze personele inzet valt onder de *Brede regeling combinatiefunctie*, waarmee via de gemeente Rijksgeld beschikbaar is voor 40% van de kosten

van deze aanstellingen. Via deze functionarissen geven wij uitvoering aan de doelen van de gemeente omtrent cultuurparticipatie in het kader van het Gezond en Actief Leven Akkoord. Een deel van de personele inzet op overhead financieren we middels een afdracht uit de projecten.

Daarnaast werken we met een flexibele schil om nieuwe projectkansen mogelijk te maken.

We besteden veel zorg aan het ondersteunen van onze medewerkers zodat ze op hun best kunnen functioneren. De werknemers in de culturele sector zijn intrinsiek gemotiveerde mensen; ze zetten zich graag in omdat ze geloven in de impact van hun werk. Zo ook bij Cultuurweb. Dit stimuleren we door te focussen op autonomie, verbondenheid en competentie van onze medewerkers. Onze kernwaarden – werken met lef, gespreid leiderschap, betekenisvol verbinden en sturen op impact – sturen ons handelen. Dit houdt in dat we onze professionals de ruimte geven om zelf regie te voeren, elkaar op te zoeken voor feedback en we uitgaan van vertrouwen. Daarnaast bieden we mogelijkheden voor ontwikkeling, wat resulteert in een optimale motivatie, impact en betrokkenheid.



Bedrijfsvoering

In de beleidsperiode 2021-2024 hebben we grote stappen gezet op het gebied van een zakelijk gezonde bedrijfsvoering. Er is een risicomatrix opgesteld en voor alle geïdentificeerde risico's zijn de benodigde maatregelen getroffen, variërend van BHV, verlofregistratie, kantoorinrichting tot verzekeringen en cybersecurity. In de periode 2025-2028 zetten we nog een belangrijke stap in het financiële beheer. Momenteel gebruiken we een eenvoudig boekhoudpakket waarin veel handelingen handmatig uitgevoerd moeten worden. Daarnaast is onduidelijk hoe lang dit pakket door de uitgever ondersteund zal worden. Per 2025 maken we daarom de overstap naar een modern systeem met meer mogelijkheden tot automatisering.

We hebben doorlopend aandacht voor het uitvoeren van een gezonde bedrijfsvoering, waarin we ons focussen op efficiëntie en transparantie. We willen onze middelen zo efficiënt mogelijk inzetten, zonder verspilling van tijd of geld. Daarom kijken we voortdurend naar manieren om onze processen te verbeteren. We zijn ons zeer bewust van het feit dat onze financiering bestaat uit publiek geld en daarom verantwoord besteed dient te worden. Daar willen we volledig transparant over zijn. We leggen dan ook jaarlijks verantwoording af over onze activiteiten, grondig gecontroleerd door een extern accountant. Daarnaast verantwoorden we projectfinancieringen los.

De culturele codes

Als culturele organisatie vinden we de implementatie van de drie culturele codes (Governance Code Cultuur, Fair Practice Code en Code Diversiteit & Inclusie) van groot belang. Daarbij vinden we dat we, als kennisorganisatie, voor de regio een voorbeeldrol dienen te vervullen. Door ons te committeren aan deze drie culturele codes laten we zien dat we serieus zijn in onze inspanningen om goed bestuur, eerlijke praktijken en inclusieve waarden te bevorderen. Dit zal niet alleen een positieve impact hebben op onze eigen organisatie, maar ook op de bredere culturele sector in het Westland.

Governance Code Cultuur

Met de Governance Code Cultuur streven we naar transparantie, integriteit en goed bestuur binnen onze organisatie. We willen heldere procedures en

verantwoordelijkheden vaststellen, ten dienste van onze professionaliteit en betrouwbaarheid. We onderschrijven de acht principes uit de Code en passen deze actief in onze organisatie toe.

Fair Practice Code

Met toepassing van de Fair Practice Code willen we eerlijke en duurzame arbeidsvoorwaarden garanderen voor alle betrokkenen in de culturele sector, zoals kunstenaars, medewerkers en vrijwilligers. We willen fatsoenlijke beloningen, redelijke werktijden en een goede balans tussen werk en privé. Dit is niet vanzelfsprekend in onze sector. We kunnen ook nog niet zeggen dat er volledig sprake is van fair pay voor kunstprofessionals in het Westland. De praktijk van kunstdocenten loopt erg uiteen en op veel opdrachten hebben we geen directe invloed. Met de toepassing van de tools van FairPACCT zetten we doelgerichte stappen om daadwerkelijk fair pay te realiseren. Door dit proactief uit te dragen hopen we andere opdrachtgevers aan te moedigen om ook fair pay tarieven te gaan hanteren. De implementatie van de Fair Practice Code en de bijbehorende fair pay is expliciet het doel voor borging van de buitenschoolse educatie.

Code Diversiteit & Inclusie

Met de Code Diversiteit & Inclusie streven we naar een inclusieve cultuur waarin alle stemmen gehoord worden en waar iedereen zich welkom en vertegenwoordigd voelt. We erkennen dat diversiteit een kracht is die de creativiteit en innovatie bevordert, en we willen een organisatie zijn die diversiteit omarmt. De Code Diversiteit & Inclusie gaat uit van inzet voor gelijke toegang op vier p's: programma, publiek, personeel en partners. Op het gebied van programma, publiek en partners ziet het er goed uit bij Cultuurweb. Met de inhoud van onze activiteiten zetten we ons immers doelgericht in om juist hen voor wie het minder vanzelfsprekend is de kans te geven op cultuurdeelname. Ook op het gebied van partners zijn we steeds inclusiever, door te zorgen voor gelijkwaardige samenwerkingen in projecten voor bijvoorbeeld jongeren en mensen met een lichamelijke beperking. Op het gebied van personeel zijn wij echter te weinig divers. We zetten ons in om bewust inclusief te werven, wat de eerste vruchten begint af te werpen en hopelijk leidt tot een diverser personeelsbestand in de komende beleidsperiode



4. Financieel plan

Dekkingsplan

	Voorlopige realisatie 2023	Begroting 2024	Begroting 2025	Raming 2026	Raming 2027	Raming 2028
BATEN						
<u>Reguliere activiteiten</u>						
Reguliere activiteitensubsidie gemeente	€ 915.717	€ 981.334	€ 1.009.069	€ 1.004.069	€ 1.004.069	€ 1.004.069
Meerjarige matching gemeente	€ 82.815	€ 82.815	€ 162.930	€ 152.872	€ 144.910	€ 144.910
Overige fondsen en donaties	€ 9.000	€ 14.500	€ 15.000	€ 15.000	€ 15.000	€ 15.000
Directe opbrengsten	€ 87.643	€ 110.400	€ 112.000	€ 112.000	€ 112.000	€ 112.000
Inkomsten reguliere activiteiten	€ 1.095.175	€ 1.189.049	€ 1.298.999	€ 1.283.941	€ 1.275.979	€ 1.275.979
<u>Projecten</u>						
Reguliere activiteitensubsidie gemeente	€ 6.931	€ 10.472	€ 15.000	€ 20.000	€ 20.000	€ 20.000
Meerjarige matching gemeente	€ 85.796	€ 85.796	€ 98.700	€ 111.605	€ 111.605	€ 111.605
Incidentele activiteitensubsidie gemeente	€ -	€ 26.000	€ -	€ -	€ -	€ -
Subsidieloket gemeente	€ 35.000	€ 38.996	€ 175.903	€ 175.903	€ 45.903	€ 45.903
Fonds voor Cultuurparticipatie	€ 223.243	€ 345.401	€ 254.259	€ 312.821	€ 298.654	€ 306.654
Overige fondsen en donaties	€ 46.064	€ 51.000	€ 15.000	€ 51.000	€ 51.000	€ 54.000
Directe opbrengsten	€ 117.627	€ 66.795	€ 114.127	€ 100.300	€ 111.000	€ 111.000
Inkomsten projecten	€ 514.661	€ 624.460	€ 672.989	€ 771.628	€ 638.161	€ 649.161
TOTAAL BATEN	€ 1.609.836	€ 1.813.509	€ 1.971.988	€ 2.055.570	€ 1.914.140	€ 1.925.140
Onttrekking bestemmingsfondsen	€ 162.238	€ 166.160	€ 320.947	€ 94.229	€ 123.195	€ 117.695
Toevoeging bestemmingsfondsen	€ -166.777	€ -144.474	€ -125.770	€ -100.500	€ -95.000	€ -95.500
Bestedingsruimte	€ 1.605.297	€ 1.835.195	€ 2.167.165	€ 2.049.298	€ 1.942.335	€ 1.947.335

Begroting

	Voorlopige realisatie 2023	Begroting 2024	Begroting 2025	Raming 2026	Raming 2027	Raming 2028
LASTEN						
<u>Beheerslasten</u>						
Personele lasten	€ 165.673	€ 208.816	€ 230.196	€ 230.196	€ 230.196	€ 230.196
Materiële lasten	€ 65.638	€ 65.405	€ 68.150	€ 68.150	€ 68.150	€ 68.150
Bijdrage beheerslasten uit projecten	€ -11.100	€ -10.216	€ -29.973	€ -45.678	€ -47.870	€ -47.870
Totaal beheerslasten	€ 220.211	€ 264.005	€ 268.373	€ 252.668	€ 250.476	€ 250.476
<u>Reguliere activiteiten</u>						
Personele lasten	€ 248.685	€ 249.744	€ 306.434	€ 304.748	€ 308.112	€ 308.112
Onderwijs	€ 171.817	€ 193.217	€ 197.701	€ 197.701	€ 197.701	€ 197.701
Buitenschoolse educatie	€ 296.598	€ 343.976	€ 359.475	€ 359.475	€ 359.475	€ 359.475
Cultureel veld	€ 83.973	€ 101.304	€ 94.166	€ 87.938	€ 87.938	€ 87.938
Zorg & welzijn	€ 66.191	€ 78.024	€ 84.615	€ 84.615	€ 84.615	€ 84.615
Totaal reguliere activiteitenlasten	€ 867.264	€ 966.265	€ 1.042.391	€ 1.034.476	€ 1.037.841	€ 1.037.841
<u>Projecten</u>						
Personele lasten	€ 231.691	€ 289.771	€ 371.348	€ 378.494	€ 377.321	€ 377.321
Onderwijs	€ 131.717	€ 115.727	€ 125.429	€ 123.712	€ 142.882	€ 147.882
Buitenschoolse educatie	€ 34.110	€ 41.122	€ 66.730	€ 25.700	€ 33.200	€ 33.200
Cultureel veld	€ 16.143	€ 12.295	€ 22.112	€ 18.820	€ 18.820	€ 18.820
Zorg & welzijn	€ 57.242	€ 116.885	€ 139.542	€ 70.133	€ 52.640	€ 52.640
Subsidieloket	€ 39.365	€ 40.356	€ 143.005	€ 148.498	€ 41.493	€ 41.493
Totaal projectlasten	€ 510.268	€ 616.156	€ 868.166	€ 765.357	€ 666.356	€ 671.356
Totaal LASTEN	€ 1.597.743	€ 1.846.426	€ 2.178.930	€ 2.052.501	€ 1.954.673	€ 1.959.673
Financiële baten en lasten	€ -6.129	€ -5.000	€ -8.500	€ -8.500	€ -8.500	€ -8.500
RESULTAAT (mutatie egalisatiereserve)	€ 13.683	€ -6.231	€ -3.265	€ 5.297	€ -3.838	€ -3.838

Toelichting op de begroting

Baten

De baten voor reguliere activiteiten zijn in lijn met de ontwikkeling van de afgelopen jaren. Opvallend is het hogere bedrag voor meerjarige matching gemeente. Dit betreft een uitbreiding van inzet op combinatiefuncties vanuit de brede SPUK, waarover we met de gemeente in 2024 in gesprek zijn. Mogelijk leidt dit in 2024 al tot een fors hogere realisatie dan voor dit jaar was begroot. De dekking komt dus uit Rijksmiddelen.

De projectinkomsten zijn incidenteel van aard en fluctueren daarom flink van jaar tot jaar. In 2025 is te zien dat de gemeente in het subsidieloket de regeling *Basissubsidie amateurkunst* toevoegt, waarvoor het college ons in 2024 zal mandateren. De directe opbrengsten nemen met name toe in het onderwijs.

Lasten

De beheerslasten zijn met 13,7% bijzonder laag. Dat komt door een efficiënte bedrijfsvoering. De komende jaren proberen we de uurtarieven op projecten stapsgewijs te verhogen, en zo dekking te vinden om de overhead naar een gezondere omvang te laten groeien. Het knelt namelijk in de basis van de organisatie, en de gemeentelijke subsidie is ontoereikend om dit op te lossen.

De verhoging van personele lasten voor reguliere activiteiten is het directe gevolg van de uitbreiding van combinatiefunctionarissen vanuit de genoemde Brede SPUK. Er zijn twee nieuwe combinatiefunctionarissen, die zich inzetten voor toegankelijkheid van buitenschoolse educatie en de inbeddingslijn zorg & welzijn. Dit is de eerste borging van cultuur in zorg & welzijn.

De verhoging van personele lasten voor projecten is direct gelieerd aan onze ambitie om een nieuw jongerenproject te starten en een vervolg voor *Kunstkracht 55+* te initiëren. De kosten voor deze uitbreiding van inzet drukken uiteraard op de projectbegrotingen. Buitenschoolse educatie en zorg & welzijn groeien door het genoemde jongerenproject en vervolg op *Kunstkracht 55+*. De kosten van het subsidieloket stijgen flink door de toevoeging van de *Basissubsidie amateurkunst*.

Voor alle posten zijn de kosten voor 2025 opnieuw ingeschat. Voor personeel is de inschatting dat er een indexatie van 5% plaats zal vinden. Omdat de cao nog niet gepubliceerd is, is dat slechts een schatting. Voor de materiële lasten en inhuur is, daar waar activiteiten gelijk blijven, een inflatiecorrectie van 3,8% toegepast. Voor activiteiten die van inhoud wijzigen, hebben we nieuwe inschattingen van de werkelijke kosten gemaakt.

Indexatie

De meerjarenbegroting is voor 2025 gedetailleerd onderbouwd. De begroting toont een kleine min, die wij kunnen dragen vanuit de egalisereserve. Voor de jaren 2026 t/m 2028 biedt de begroting een duidelijke richting. De grote afhankelijkheid van incidentele financiering maakt de praktijk echter weerbarstig. Voor de structurele financiering vanuit de gemeente geldt echter dat het een heldere basis biedt voor de komende vier jaar. In de volgende paragraaf wordt uitgebreid toegelicht hoe de inzet van de gemeentelijke subsidie is opgebouwd. Uitgangspunt is dat we – met toepassing van de CPI-indexatie op de eerder verkregen subsidie en het structureel maken van incidentele subsidies – dit strategisch plan uit kunnen voeren zonder uitbreiding van gemeentelijke subsidie gedurende de looptijd van dit strategisch plan. De baten en lasten vanaf 2026 zijn in deze meerjarenbegroting nog niet geïndexeerd.

Gemeentelijke subsidie

Baten

In deze begroting zijn verschillende vormen van gemeentelijke subsidie verwerkt:

Reguliere activiteiten

1. Reguliere activiteitensubsidie gemeente: hierbij is uitgegaan van het subsidiebedrag van 2024 à € 995.802 vermeerderd met € 35.000,- voor het structureel maken van *Kunstpracht vo* op verzoek van de wethouder onderwijs. Een bedrag van € 44.223,- is hierop in mindering gebracht conform het aparte subsidieplafond (exclusief indexatie) voor de *regeling KCI*. Ook is er € 15.000,- verminderd en opgevoerd als kleine gemeentebijdrage bij de projecten. Er is een indexatie van 3,8% toegepast conform de CPI-index van 2023 en

de werkwijze van het college voor de subsidieplafonds 2025.

2. Meerjarige matching gemeente: vanuit de Brede SPUK heeft de gemeente middelen van het Rijk ontvangen om 40% van de inzet van combinatiefunctionarissen te bekostigen. In deze begroting bedraagt dit € 162.930,-.

Projecten

1. Reguliere activiteitensubsidie gemeente: € 15.000,- om in de nieuwe projecten voor jongeren en ouderen in te brengen.
2. Meerjarige matching gemeente: dit betreft de laatste twee betalingen voor de regeling *Cultuureducatie met Kwaliteit 3* à € 42.898,- en de eerste twee betalingen voor de regeling *Cultuureducatie met Kwaliteit 4* à € 55.802,-. Voor de hierop volgende jaren wordt het jaarbedrag € 111.605,-.
3. Incidentele activiteitensubsidie gemeente: niet begroot voor 2025.
4. Subsidieloket gemeente: € 45.903,- voor *KCI* (conform subsidieplafond) en € 130.000,- voor de *Basissubsidie amateurkunst*.

In totaal is er € 1.461.602,- gemeentelijk geld in de begroting opgenomen. Van dit bedrag is € 162.930,- Rijksmiddelen die via de gemeente worden verspreid voor combinatiefunctionarissen. In 2024 was dit op de begroting in totaal € 1.225.413,-. Later in 2024 wordt hier naar verwachting € 130.000,- voor de uitvoering van de *Basissubsidie amateurkunst* en € 63.697,- voor uitbreiding combinatiefunctionarissen aan toegevoegd. Als deze toevoegingen waren begroot, had de gemeentelijke bijdrage op onze begroting van 2024 € 1.419.110,- geweest. De stijging t.o.v. 2024 bedraagt 3%, minder dan de CPI-index van 2023, en mede gefinancierd door het Rijk via de gemeente.

Lasten

De gemeentelijke subsidie wordt voor de volgende activiteiten gebruikt:

1. De overhead, die 13,7% van de begrote lasten bedraagt. De beheerslasten worden gedrukt omdat er een bijdrage aan de overhead uit de uurtarieven van medewerkers op projecten wordt gehaald.
2. Reguliere activiteiten onderwijs: *Kunstpracht* voor peuters, po en vo.
3. Reguliere activiteiten buitenschoolse educatie: inkoop bij partners, een brede wervingsactiviteit en de projecten *Kunst na School*, *Nieuwjaarsconcert* en *Cultuurroute*.

4. Reguliere activiteiten cultureel veld: *Cultuurweb Loket*, *Cultuurweb KennisHub* (vanaf seizoen 2025-2026; daarvoor is er projectfinanciering vanuit de pilotregeling Nationaal Akkoord Amateurkunst), *Cultuurweb Schijnwerper* inclusief *Podium Westland* en de *Cultuurweb Spreekbuis*.
5. Reguliere activiteiten zorg & welzijn: inkoop *PUUR! Cultuur* en uitvoeringsbudget inbeddingslijn.
6. Subsidieloket: het uitvoeren van de regelingen *KCI* en *Basissubsidie amateurkunst*.
7. Kosten van personele inzet voor bovenstaande activiteiten.
8. Een kleine bijdrage aan projecten die in het verlengde van de reguliere opdracht liggen: *Muziekcoalitie*, *Cultuurweb KennisHub*, een nieuw jongerenproject en een vervolg op *Kunstkracht 55+*.

Subsidieplafond

Indien de gemeente besluit om het huidige aanbod niet te continueren en het subsidieplafond onder artikel 3 à € 780.139,- daadwerkelijk toe te passen, zullen niet al deze activiteiten kunnen worden gehandhaafd. Er zal dan in samenspraak met de gemeente bekeken worden hoe de bezuiniging met zo min mogelijk pijn kan worden gedragen. Echter: het gaat hier om een bezuiniging van 20% van de structurele subsidie en daarmee over 20% van bovenstaande inzet. Zo'n forse bezuiniging kan alleen gedragen worden door meerdere activiteiten te schrappen. Dat betekent onvermijdelijk dat minder Westlanders kunnen meedoen aan cultuur.

Daarnaast ontbreekt een verhoging van het subsidieplafond voor de inzet van combinatiefunctionarissen uit de Brede SPUK. Deze uitbreiding is noodzakelijk voor de voorgestelde extra inzet op zorg & welzijn en buitenschoolse educatie. Aanvullend op de subsidieplafonds vragen we het structureel maken van *Kunstpracht vo* aan, dat t/m 2024 incidenteel gefinancierd werd. De wethouder onderwijs heeft ons verzocht dit aanbod op te nemen in het strategisch beleidsplan. Er is nog geen subsidieplafond voor de *Basissubsidie amateurkunst* gepubliceerd. Ook is het gepubliceerde subsidieplafond voor *Cultuureducatie met Kwaliteit* lager dan de matchingsregeling die het ministerie van OCW heeft geformuleerd.



Bijlagen



Bijlage 1 – Activiteitenoverzicht

Domein onderwijs

Doel	Activiteit en omschrijving	Type
Toegankelijkheid	<i>Kunstpracht</i> : museum- en theaterbezoek voor 12.500 leerlingen (in schooljaar 23-24) kinderdagopvang, po en vo.	Reguliere activiteit
	<i>Kunstkracht</i> : leerlijnen en kunstbrainstorms die leiden tot zelf kunst maken (actieve cultuureducatie) in po en vo, talentenjacht Spotlight vo i.s.m. De Naald.	Project
	<i>Ontwikkelen onderzoek</i> : ontwikkeling activiteiten en lesmateriaal aansluitend bij onderwijstrends (burgerschap en nieuw SLO-curriculum).	Project
	<i>Scholing pabo's en kunstvakopleidingen</i> : bijdrage uit CmK aan opleiding van studenten die in Westland stage lopen middels stageprojecten en trainingen.	Project
	<i>Mbo Kunstpraktijk</i> : looptijd 2023-2025, met activiteiten en opbouw van cultuurcurriculum voor de 350 mbo-studenten van ROC Mondriaan Westland.	Project
Kwaliteit	<i>Scholenbegeleiding & ontwikkeling cultuurbeleid</i> : begeleiding van scholen via cultuurcoach door gesprekken, reflectie, activiteiten en beleidsontwikkeling. Bereik in 2023: 41 po-scholen, 9 vo-scholen, 17 kinderopvanglocaties.	Project
	<i>Kunstkundig onderwijs</i> : trainingen, co-teaching, cursussen, leernetwerken en conferenties op schoollocaties, kinderopvanglocaties en bovenschools. Bereik in 2023: 850 leerkrachten, docenten en pedagogisch medewerkers.	Project
Borging	<i>Kunstkundig cultureel veld</i> : begeleiding en netwerklere voor cultureel aanbieders werkzaam in het onderwijs. Bereik in 2023: 50 kunstdocenten.	Project
	<i>Kunstlokaal</i> : activiteiten waarin leerlingen hun lokale culturele omgeving leren kennen; van kunst in de openbare ruimte tot de theatervereniging.	Project

Domein buitenschoolse educatie

Doel	Activiteit & omschrijving	Type
Toegankelijkheid	<i>Expeditie Westland</i> : zomerschool voor (in 2023) 100 kinderen die een extra ontwikkelkans verdienen. I.s.m. WNTweb, bibliotheek en Vitis (pervoerder).	Reguliere activiteit
	<i>Cultuurroute</i> : workshopdagen met culturele route in eigen kern waarin minimagezinnen kennismaken met cultureel lesaanbod uit Kindpakket.	Reguliere activiteit
	<i>Nieuw jongerenproject</i> : nog te ontwikkelen project waarin we zorgen dat er meer geschikt aanbod voor jongeren wordt gerealiseerd en zij het bestaande aanbod beter kennen.	Project
	<i>Muziekcoalitie Westland</i> : tijdelijke impuls t/m juni 2025 waarin we samen met de muziekschool en vijf muziekverenigingen een Westlands Jeugdorkest ontwikkelen, aantrekkelijk voor de jeugd om samen te spelen.	Project
	<i>Nieuwjaarsconcert</i> : jaarlijks concert met een podium voor jong talent. De komende jaren versterken we dit naar een ontwikkeltraject voor jong talent met ruimte voor alle kunsteducatie-aanbieders in het Westland.	Reguliere activiteit
Kwaliteit	<i>Brede wervingsactiviteit</i> : we zetten in op het netwerk van professionele kunstdocenten in de vrije tijd en onderzoeken of we de krachten kunnen bundelen door gezamenlijke wervingsactiviteiten op te zetten.	Reguliere activiteit
	<i>Kunst na School</i> : korte cursussen op basisscholen na schooltijd, om kennis te maken met cultuureducatie. In 22-23: 1.300 kinderen en 830 docenten.	Reguliere activiteit
	<i>Uitvoering inkoop</i> : financiële bijdrage aan diverse kunstscholen om een rijk en betaalbaar naschools aanbod door Westlandse aanbieders mogelijk te maken voor alle jeugd. Bereik in 22-23: 2.500 leerlingen en 8.000 docenten.	Reguliere activiteit
Borging	<i>Evaluatie inkoop</i> : grondige evaluatie van de huidige werkwijze van inkopen, met de bedoeling impact te vergroten en fair practice mogelijk te maken.	Reguliere activiteit

Domein cultureel veld

Doel	Activiteit & omschrijving	Type
Toegankelijkheid	<i>Cultuurweb Schijnwerper</i> : zichtbaarheid aan de activiteiten door een podium te bieden. Letterlijk, middels het jaarlijkse uitfestival Podium Westland en figuurlijk door publiciteit te bieden. In 2023 o.a.: >80 deelnemende organisaties en (groepen) kunstenaars <i>Podium Westland</i> , 363 activiteiten in uitagenda.	Reguliere activiteit
	<i>Cultuurweb KennisHub</i> : ontmoetingsplek en verspreiding van kennis over relevante onderwerpen middels trainingen, masterclasses en netwerkbijeenkomsten. In 2023 (na start vanaf september): 5 bijeenkomsten, 106 culturele organisaties.	Reguliere activiteit*
Kwaliteit	<i>Cultuurweb Loket</i> : advies bij hulpvragen voor het lokale culturele veld en informatie over trends en ontwikkelingen. In 2023: 150 afspraken en 110 afgehandelde hulpvragen.	Reguliere activiteit
	<i>Cultuurweb Spreekbuis</i> : belangenbehartiging van het culturele veld door signalen te vertalen naar aanbevelingen voor gemeentelijk beleid. Andersom informeren we het culturele veld over het gemeentelijke beleid.	Reguliere activiteit

* De *KennisHub* maakt tijdelijk deel uit van de pilotregeling Nationaal Akkoord Amateurkunst en is daarom feitelijk tot juli 2025 een project, maar keert daarna weer terug in de reguliere activiteiten.

Domein zorg & welzijn

Doel	Activiteit en omschrijving	Type
Toegankelijkheid	<i>Kunstkracht 55+</i> : project voor (thuiswonende) ouderen met de bedoeling hun kansen op cultuurparticipatie te vergroten. Verwachte looptijd 2025 t/m 2026.	Project
	<i>Onbelemmerd Expressief</i> : project voor mensen met én zonder lichamelijke beperking resulterend in een gezamenlijke eindvoorstelling. Met de bedoeling om hun kansen op cultuurparticipatie te vergroten en het culturele veld te helpen om werk te maken van inclusiviteit. Looptijd 2024 t/m 2025.	Project
	<i>PUUR! Cultuur</i> : inkoop van lessen cultuureducatie voor Westlanders met een verstandelijke beperking en/of ontwikkelingsstoornis. In 2023: 600 deelnemers, 1.400 docenturen.	Reguliere activiteit
	<i>Creating New Color</i> : project voor mensen met én zonder migratieachtergrond resulterend in een eindshow. Met de bedoeling om hun kansen op cultuurparticipatie te vergroten en het culturele veld te helpen om werk te maken van inclusiviteit. Looptijd 2024 t/m 2025.	Project
Kwaliteit	<i>Inbeddingslijn zorg en welzijn</i> : nieuwe activiteit vanuit uitbreiding combinatiefunctionarissen, die voorziet in een basis van ondersteuning voor de zorg- en welzijnssector om cultuurparticipatie blijvend op de agenda te zetten, beleid te ontwikkelen en zo activiteiten mogelijk te maken.	Reguliere activiteit
Borging	<i>Cultuurweb KennisHub</i> : structurele aandacht voor inclusie en toegankelijkheid in de agenda van de KennisHub (zie domein cultureel veld).	Reguliere activiteit

We zetten ons in om, na bovenstaande projectperiodes, nieuwe fondsen te werven voor een vervolg voor deze doelgroepen dan wel voor nieuwe projecten voor andere doelgroepen met beperkte toegang.

Subsidieloket

Activiteit en omschrijving	Type
<i>Regeling KCI</i> : structurele subsidieregeling van de gemeente, waarmee kleine culturele initiatieven waarin verbinding ontstaat een bijdrage kunnen ontvangen.	Subsidieloket gemeente
<i>Basissubsidie Amateurkunst</i> : tijdelijke subsidieregeling van de gemeente, die van 2024-2026 loopt om verenigingen voor kunstbeoefening in de vrije tijd te ondersteunen.	Subsidieloket gemeente

Bijlage 2 – Tijdlijn 10 jaar Cultuurweb



2023

Jubileum: Cultuurweb bestaat 10 jaar!



Nieuwe invulling ondersteuning cultureel veld, met start van de KennisHub.

Verwonderwijs: conferentie over talentontwikkeling voor basisscholen i.s.m. WNTweb en Bibliotheek Westland.

Eerste Cultuurroute en onderzoek naar behoeftes jongeren.



2022

Vertrek eerste directeur, start Ilona Rozenboom.

Grote Expeditie Westland i.s.m. onderwijs, WNTweb, Bibliotheek Westland en Vitis Welzijn.

Na twee keer uitstel door corona – start eerste mbo-project op ROC Mondriaan!



2021

Eerste pilot Kunstpracht vo met een online filmfestival.

Cultuurcoach voor de kinderopvang start: veertien trainingen voor pedagogisch medewerkers.

Start CultuurZonderGrenzen voor nieuwe Westlanders.

2020

Kunst na School groeit door naar 20 basisscholen.

Cultuurmakelaars in dienst! Extra inzet op cultureel veld.

Corona: alles digitaal, herplannen, op afstand. Cultuurmakelaars informeren over maatregelen en kansen voor het veld.



2019

Nieuwe organisatiestructuur, start programmaleiders.

Start ondersteuning Voortgezet Onderwijs met coaching, leernetwerken en impulsbudgetten. Eerste Spotlight!

Start erfgoededucatieproject i.s.m. Westlands Museum en Historisch Archief Westland.



2018

Fase 2 van Kunstkracht 55+ breekt aan: we gaan nog twee jaar door met 24 vervolgprojecten!

Bereik in het primair onderwijs groeit naar 8400 leerlingen (Kunstkracht en/of Kunstpracht).

Start PUUR! Cultuur met cultuurlessen voor mensen met een verstandelijke beperking.



2017

Start Kunstpracht in het primair onderwijs met ruim 5000 leerlingen.

Start regeling Kleine Culturele Initiatieven.

Eerste Westlandse boekengala. Cultuurweb ondersteunt veel gezamenlijke activiteiten zoals Dag van de Koorzanger, Saxofoonfestival, bandcompetitie Groeispuur, theaterfestival Onder de Hoge Bomen, Westlandse Kunst- en Atelierroute etc.



2016

Start Kunstkracht 55+ bij Careyn en Pieter van Foreest.

CmK-aanvraag voor 2017-2020 wordt gehonoreerd! Focus van leerlijnen naar deskundigheidsbevordering, van algemeen naar specialisering per school. We bereiken sinds dit jaar nagenoeg alle basisscholen.

Eerste Nieuwjaarsconcert Knallend Westland met jonge talenten.



2015

Start Kunst na School op tien basisscholen voor 648 leerlingen.

Verbreding van de inkoop: beeldende kunst, dans en popmuziek. Groei van 701 leerlingen in '13-'14 naar 1753 leerlingen in '15-'16.

Verhuizing naar de Kunstgarage.

2014

Organisatie 10 jaar Westland met 1500 amateurartiesten.

Start WOS maandelijks televisieprogramma over amateurverenigingen.

CmK: start ontwikkeling Kunstkracht-leerlijnen. Eerste Kunst & School conferentie met 180 bezoekers.



2013

Start team: directeur Jeroen Kunstman en drie parttime medewerkers.

Start Cultuureducatie met Kwaliteit met de kick-off in Maesemunde met 125 bezoekers. Eerste Westlandse icc-cursus.

Start ondersteuning van het lokale culturele veld met fondsenwerving, scholing en het ontwikkelen van nieuwe plannen.

